

The background features a detailed line-art illustration of a classical building facade, including a dome with a tiled roof, arched windows, and ornate columns. The illustration is rendered in a light orange color. Overlaid on this is a large, semi-transparent orange rectangle that serves as a backdrop for the main text. The text 'GUIA' is written in a large, bold, white sans-serif font with a thin orange outline, positioned within the orange rectangle. Below it, 'DO ESTUDANTE' is written in a smaller, solid orange sans-serif font. At the bottom, '2016' is written in a very large, bold, white sans-serif font with a thin orange outline, also partially overlapping the orange rectangle. The overall color palette is monochromatic, consisting of various shades of orange and white.

**GUIA**

**DO ESTUDANTE**

**2016**



## **Seja bem-vindo!**

Este guia faz um resumo de como se organiza a Fundação Oswaldo Cruz (Fiocruz) no Rio de Janeiro, além de fornecer informações e dicas do que é oferecido aos seus estudantes. O guia é uma iniciativa conjunta da Vice-presidência de Ensino, Informação e Comunicação e da Associação de Pós-graduandos da Fiocruz do Estado do Rio de Janeiro (APG Fiocruz-RJ).

## Fundação Oswaldo Cruz • Fiocruz

Presidente

*Paulo Gadelha*

Vice-presidente de Pesquisa e Laboratórios de Referência

*Rodrigo Stabeli*

Vice-presidente de Gestão e Desenvolvimento Institucional

*Pedro Ribeiro Barbosa*

Vice-presidente de Ensino, Informação e Comunicação

*Nísia Trindade Lima*

Vice-presidente de Ambiente, Atenção e Promoção da Saúde

*Valcler Rangel Fernandes*

Vice-presidente de Produção e Inovação em Saúde

*Jorge Bermudez*

Estudantes da Fiocruz,

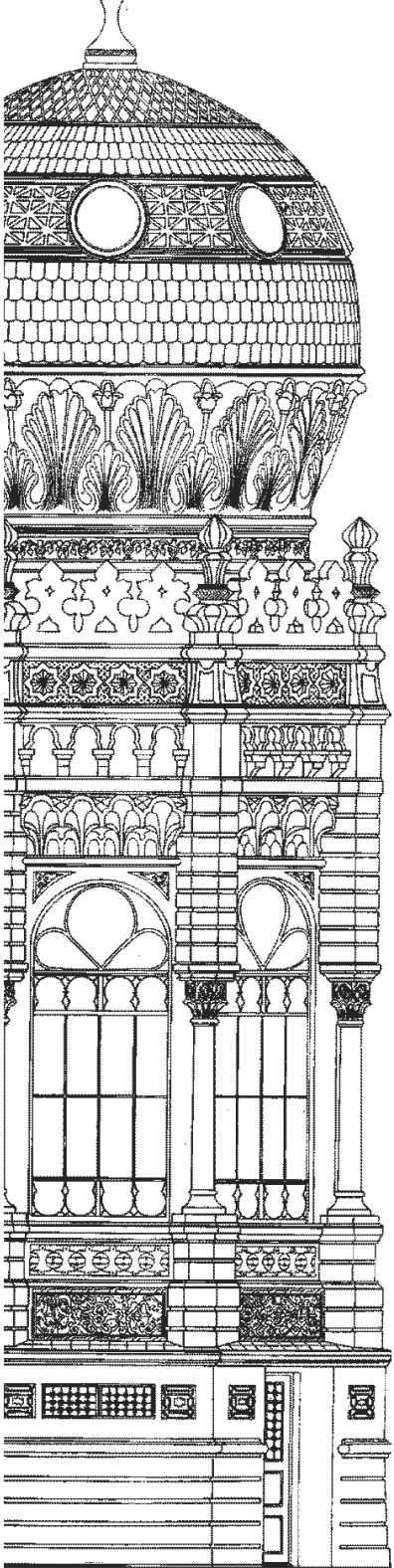
A Fundação Oswaldo Cruz, em sua longa história, sempre se preocupou em formar profissionais na área de Ciência e Tecnologia em Saúde. De seus quadros, como mestres ou alunos, emergiram pesquisadores de destaque, com importante contribuição para a ciência brasileira, tais como Oswaldo Cruz, Carlos Chagas, Adolpho Lutz e muitos outros. Atualmente a instituição, com muito orgulho, também forma e qualifica trabalhadores para o Sistema Único de Saúde – SUS.

Agora você faz parte da comunidade Fiocruz. É com satisfação que o acolhemos neste espaço privilegiado onde, mais do que formar profissionais, buscamos desenvolver nos nossos alunos a capacidade de entender a saúde como um processo integrado e multidisciplinar.

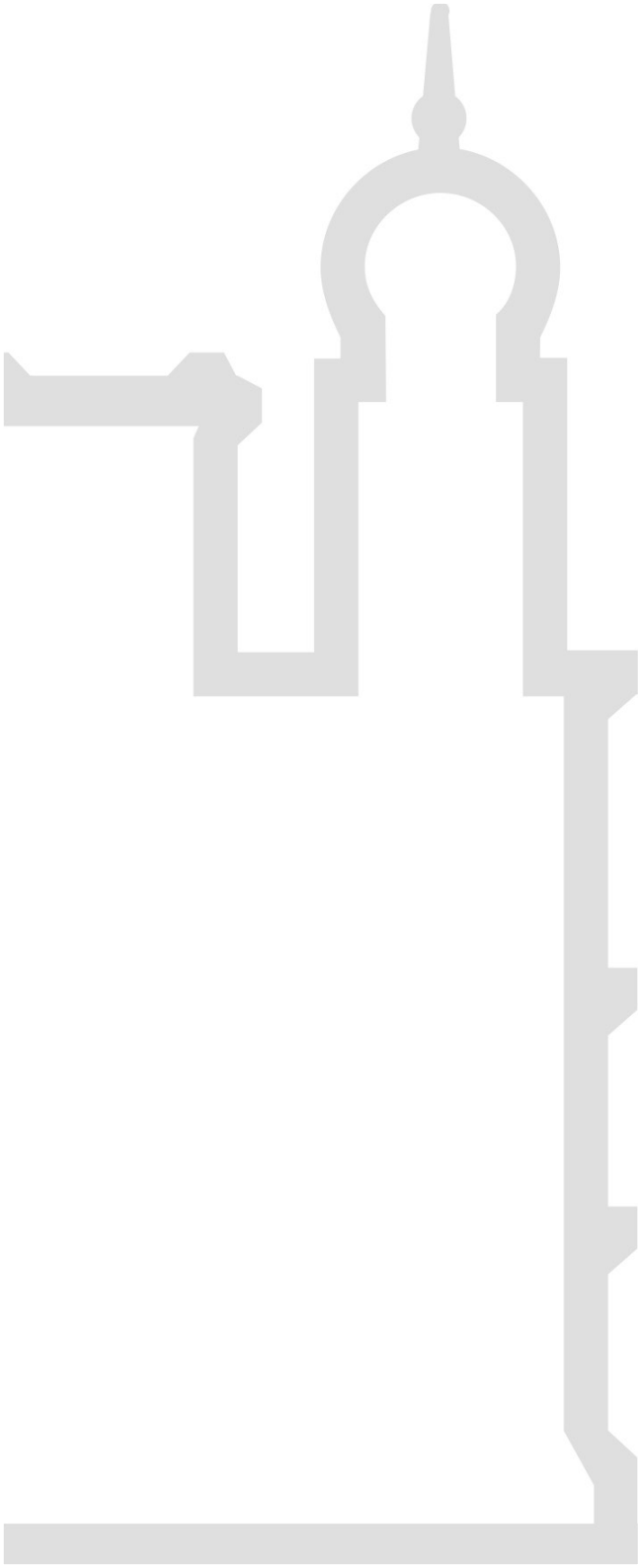
Neste guia você encontrará informações sobre a estrutura organizacional e funcional da Fiocruz e ajuda para orientar-se na instituição.

Finalmente, desejamos que sua permanência nesta casa seja um exercício de cidadania e realização.

*Paulo Gadelha*  
Presidente da Fiocruz



<b>A Fiocruz</b> .....	9
<b>O Ensino na Fiocruz</b> .....	11
Vice-presidência de Ensino, Informação e Comunicação .....	12
Unidades Técnico-científicas da Fiocruz – <i>Campus</i> Manguinhos .....	13
Outras Unidades Técnico-científicas da Fiocruz no Rio de Janeiro .....	16
<b>Informações Gerais</b> .....	17
Identificação dos Alunos – Secretarias Acadêmicas .....	17
Secretarias dos Programas de Pós-graduação .....	17
Alimentação – <i>Campus</i> Manguinhos .....	18
Transporte – <i>Campus</i> Manguinhos .....	19
Atendimento de Saúde – <i>Campus</i> Manguinhos .....	23
Bibliotecas .....	25
Ciência, Cultura e Sociedade na Fiocruz: Saiba Mais .....	26
Serviço de Fotocópias .....	31
Alojamento .....	31
Espaço Carlos Chagas/ Casa Amarela - <i>Campus</i> Manguinhos ...	33
Bancos .....	34
Correios .....	34
Informações para estrangeiros .....	34
Sobre a Associação de Pós-graduandos da Fiocruz do Estado do Rio de Janeiro (APG Fiocruz-RJ) .....	36
Mapa <i>Campus</i> Fiocruz .....	37
Organograma Fiocruz .....	38







▪ Pavilhão Mourisco em construção, projeto do arquiteto Luiz de Moraes Júnior, s.d.

## A Fiocruz

**C**riada em 25 de maio de 1900, a Fundação Oswaldo Cruz (Fiocruz), vinculada ao Ministério da Saúde, é a principal instituição de pesquisa biológica, biomédica e de saúde pública da América Latina.

A Fiocruz desenvolve suas atividades por meio de programas institucionais em pesquisa e desenvolvimento tecnológico, ensino, produção, serviços de referência e ambiente, informação e comunicação e em planejamento e gestão.

Hoje, a Fiocruz é o maior produtor nacional de imunobiológicos e um importante centro fornecedor de medicamentos para o Sistema Único de Saúde (SUS). Realiza, em seus laboratórios, o controle de qualidade de bens e serviços com potencial de risco à saúde pública. Nas suas unidades assistenciais executa análises clínicas e realiza consultas médicas. Suas instalações sediam dezenas de centros de referência nacionais e internacionais.

Nas áreas de informação e comunicação, a Fiocruz edita publicações científicas e de divulgação, além de dispor de bibliotecas interligadas em rede.

Também desenvolve uma série de atividades de natureza extracurricular que se imbricam com o ensino e a pesquisa. Por exemplo, uma emissora de TV (Canal Saúde), o Museu da Vida, a Editora Fiocruz, a Agência Fiocruz de Notícias, o Programa Radis, a VídeoSaúde Distribuidora, projetos com comunidades carentes desenvolvidos no Rio de Janeiro e nas unidades de outros estados, entre outras.

**Para mais informações, consulte:**  
**[www.fiocruz.br](http://www.fiocruz.br)**

## O Ensino na Fiocruz

A Fiocruz é a principal instituição não universitária de formação e qualificação de pessoal para o Sistema Único de Saúde (SUS) e para a área de ciência e tecnologia em saúde do Brasil. Os alunos da Fundação são oriundos de todas as regiões do país e também do exterior, em especial da América Latina e da África de língua portuguesa. Os cursos são oferecidos nas diversas Unidades da Fiocruz, tanto em nível de pós-graduação *stricto sensu* – doutorado, mestrado e mestrado profissional – quanto em nível de pós-graduação *lato sensu* – especialização, aperfeiçoamento, atualização e residência e educação profissional.

Conheça os cursos oferecidos em **[www.siga.fiocruz.br](http://www.siga.fiocruz.br)**.

Cursos de pós-graduação *lato sensu* e educação profissional são oferecidos também na modalidade à distância. Para mais informações, acesse **[www.ead.fiocruz.br](http://www.ead.fiocruz.br)**.

Para o regimento da pós-graduação *stricto sensu* da Fiocruz, acesse <https://portal.fiocruz.br/pt-br/content/regimento-da-p%C3%B3s-gradua%C3%A7%C3%A3o-stricto-sensu-da-fiocruz>.

E para o regimento da pós-graduação *lato sensu*, acesse <https://portal.fiocruz.br/pt-br/content/regimento-p%C3%B3s-gradua%C3%A7%C3%A3o-lato-sensu>.

Consulte também a unidade à qual seu curso está vinculado, que poderá ter instruções específicas.

## Vice-presidência de Ensino, Informação e Comunicação

A Vice-presidência de Ensino, Informação e Comunicação é responsável pelo planejamento, integração e avaliação das atividades da Fiocruz referentes ao ensino (cursos de nível técnico e de pós-graduação *lato sensu* e *stricto sensu*), à informação (sistemas de informação para apoio gerencial e acadêmico, publicações científicas, sistema de bibliotecas e Museu da Vida) e à comunicação (internet e divulgação em todas as mídias).

No credenciamento pela Coordenação de Aperfeiçoamento de Pessoal de Nível Superior (Capes), a Fiocruz é equiparada a uma instituição de ensino superior. **A Coordenação Geral de Pós-graduação é a instância que corresponde à Pró-reitoria Universitária.**

- **Vice-presidente de Ensino, Informação e Comunicação**

Nísia Trindade Lima

E-mail: [vpeic@fiocruz.br](mailto:vpeic@fiocruz.br)

- **Coordenadora Geral de Pós-graduação**

Maria Cristina Rodrigues Guilam

E-mail: [cpgg@fiocruz.br](mailto:cpgg@fiocruz.br)

- **Coordenador Adjunto de Pós-graduação**

Milton Ozório Moraes

E-mail: [cpgg@fiocruz.br](mailto:cpgg@fiocruz.br)

Os alunos estrangeiros podem também comunicar-se pelo e-mail ensino.internacional@fiocruz.br ou pelo telefone: **(55 21) 3885-1653.**

# Unidades Técnico-científicas da Fiocruz – Campus Manguinhos

- **Instituto Nacional de Infectologia Evandro Chagas – INI**

Unidade voltada para a pesquisa clínica, ensino, serviços de referência e assistência em doenças infecciosas.

**Site:** [www.ini.fiocruz.br](http://www.ini.fiocruz.br)

- **Instituto Oswaldo Cruz – IOC**

O Instituto Oswaldo Cruz desenvolve atividades de pesquisa, desenvolvimento tecnológico e inovação, assim como na prestação de serviços de referência em doenças infecciosas e genéticas e no controle de vetores. O IOC forma cientistas e técnicos através da atuação na educação profissional e de pós-graduação e também mantém coleções biológicas com importante aplicação para atividades de ensino e pesquisa. Desde 1909, publica o periódico científico Memórias do Instituto Oswaldo Cruz.

**Site:** [www.ioc.fiocruz.br](http://www.ioc.fiocruz.br)

- **Escola Nacional de Saúde Pública Sergio Arouca – ENSP**

Unidade técnico-científica voltada para a capacitação e formação de recursos humanos para o SUS e para o sistema de ciência e tecnologia, a produção científica e tecnológica e a prestação de serviços de referência no campo da saúde pública.

**Site:** [www.ensp.fiocruz.br](http://www.ensp.fiocruz.br)

- **Escola Politécnica de Saúde Joaquim Venâncio – EPSJV**

Unidade voltada para atividades de ensino, pesquisa e cooperação no campo da Educação Profissional em Saúde.

A EPSJV oferece cursos de formação inicial e continuada, técnicos de nível médio e especializações técnicas nas áreas de vigilância em saúde, atenção à saúde, informações e registros, gestão em saúde, técnicas laboratoriais e manutenção de equipamentos.

**Site: [www.epsjv.fiocruz.br](http://www.epsjv.fiocruz.br)**

- **Casa de Oswaldo Cruz – COC**

Unidade dedicada à preservação da memória da instituição e às atividades de pesquisa, ensino, documentação e divulgação da história da saúde pública e das ciências biomédicas no Brasil. A COC desenvolve projetos de pesquisa em história e sociologia da ciência e da cultura; história das políticas públicas, instituições e profissões de saúde; história da medicina e das doenças.

**Site: [www.coc.fiocruz.br](http://www.coc.fiocruz.br)**

- **Instituto de Comunicação e Informação Científica e Tecnológica em Saúde – ICICT**

Unidade da Fiocruz que articula ações de pesquisa, ensino, serviços e desenvolvimento tecnológico em saúde para o fortalecimento do SUS e em benefício da qualidade de vida dos brasileiros. Sob essa perspectiva, o ICICT atua no campo da Informação e Comunicação em Saúde, uma área interdisciplinar do conhecimento, que por sua ampla abrangência e recente formação gera, ao mesmo tempo, desafios e oportunidades ímpares.

**Site: [www.icict.fiocruz.br](http://www.icict.fiocruz.br)**

- **Instituto de Tecnologia em Imunobiológicos – Bio-Manguinhos**

Com papel estratégico para o Programa Nacional de Imunizações do Ministério da Saúde, o Instituto de Tecnologia em Imunobiológicos (**Bio-Manguinhos**) é um dos maiores produtores públicos de vacinas da América Latina. Fornece milhões de doses de vacinas que protegem a população contra febre amarela; poliomielite; meningite A e C; sarampo, rubéola e caxumba (vacina tríplice viral); rotavírus; *Haemophilus influenzae* tipo B (Hib) – bactéria que pode causar diferentes doenças infecciosas, sendo a meningite uma das mais graves; e difteria, tétano e coqueluche (vacina DTP). Além de vacinas, o Bio-Manguinhos fabrica reagentes para diagnóstico de doenças como Chagas, leishmaniose, leptospirose, Aids e agravos causados por helmintos, como a esquistossomose.

**Site: [www.bio.fiocruz.br](http://www.bio.fiocruz.br)**

- **Instituto Nacional de Controle de Qualidade em Saúde – INCQS**

Unidade que atua em áreas de ensino, de pesquisa e de tecnologias de laboratório relativas ao controle da qualidade de insumos, produtos, ambientes e serviços sujeitos à ação da Vigilância Sanitária. O INCQS age em estreita cooperação com a Agência Nacional de Vigilância Sanitária (Anvisa), com secretarias estaduais e municipais de Saúde, entre outros parceiros.

**Site: [www.incqs.fiocruz.br](http://www.incqs.fiocruz.br)**

O *campus* Manguinhos abriga também uma unidade técnica de apoio, o **Centro de Criação de Animais de Laboratório – Cecal** –, que desenvolve técnicas de manejo, engenharia genética e biologia molecular para criar animais adequados às finalidades de pesquisa e produção de insumos para saúde.

**Site: [www.cecal.fiocruz.br](http://www.cecal.fiocruz.br)**

## Outras Unidades Técnico-científicas da Fiocruz no Rio de Janeiro

- **Instituto Nacional de Saúde da Mulher, da Criança e do Adolescente Fernandes Figueira – IFF**

Unidade voltada para o ensino, a pesquisa e a assistência em saúde materna e infantil.

**Site:** [www.iff.fiocruz.br](http://www.iff.fiocruz.br)

- **Instituto de Tecnologia em Fármacos – Farmanguinhos**

Unidade de referência em desenvolvimento tecnológico e produção de medicamentos. É o maior laboratório farmacêutico oficial vinculado ao Ministério da Saúde. O Instituto produz mais de um bilhão de fármacos por ano para os programas estratégicos do Governo Federal, que são distribuídos à população pelo SUS, além de atender a demandas emergenciais no Brasil e no exterior.

**Site:** [www.far.fiocruz.br](http://www.far.fiocruz.br)

A Fiocruz conta ainda com escritórios e unidades regionais no Brasil e em Moçambique. Para mais informações, consulte [www.fiocruz.br](http://www.fiocruz.br)



# Informações Gerais

## Identificação dos Alunos

### • Secretarias Acadêmicas

Ao chegar à Fiocruz, você deve procurar imediatamente a Secretaria Acadêmica de seu curso, que providenciará um crachá de identificação para circulação pelo *campus* e acesso aos prédios.

Na secretaria acadêmica são fornecidas ainda informações sobre matrícula, disciplinas a serem cursadas, histórico, qualificação/defesa de dissertação e tese, entre outros processos acadêmicos. Você poderá informar-se melhor na sua área interna do site da Fiocruz: **[www.sigass.fiocruz.br](http://www.sigass.fiocruz.br)**, para alunos de *stricto sensu*, e **[www.sigals.fiocruz.br](http://www.sigals.fiocruz.br)**, para alunos de *lato sensu*.

Os alunos devem solicitar à secretaria acadêmica um nome de usuário e uma senha de acesso ao site.

### • Secretarias dos Programas de Pós-graduação

A secretaria/coordenação do programa de pós-graduação informará os alunos da disponibilidade de bolsas, auxílios para participação em congressos, entre outras ajudas de custo. Os programas dispõem de quantidade limitada de bolsas, e as regras para sua implementação seguem as normas das agências de fomento. Consulte a coordenação do programa.

## **Alimentação – Campus Manguinhos**

- **Casa de Chá**

Localizada ao lado do Castelo, funciona entre 7h e 10h para café da manhã e das 11h às 15h como restaurante. Serve lanches das 15h às 16h40min  
**Tel.: (21) 98654-6467.**

- **Bandejão Fiocruz**

Localizado no piso superior do prédio Sindicato dos Servidores de Ciência, Tecnologia, Produção e Inovação em Saúde Pública - ASFOC-SN, com capacidade para 1.500 pessoas, o restaurante atende aos quesitos de qualidade e preço acessível, beneficiando trabalhadores e estudantes. Serve comida a quilo, das 11h às 14h30min. **Tel.: (21) 2560-9816.**

- **Restaurante térreo na ENSP**

Serve café da manhã, das 7h às 9h, e almoço com comida a quilo, das 11h às 15h. **Tel.: (21) 2598-2525.**

- **Lanchonete Sombrero - ENSP**

Funciona no 2º andar, das 7h às 17h. **(21) 2598-2535.**

- **Laboratório Culinário – Bio-Manguinhos**

Ao lado do Complexo Tecnológico de Vacinas (CTV) e em frente ao campo de futebol, o restaurante serve comida a quilo das 11h às 15h.  
**Tel.: (21) 2560-3462.**

- **Cantina da Tia Penha**

Localizada no Pavilhão Arthur Neiva, funciona das 11h às 14h.

- **Lanchonete da Asfoc**

Localizada no prédio da Asfoc, serve lanches das 9h às 16h.

- **Restaurante da Quadra de Esportes**

Localizado atrás da garagem, serve lanches a partir das 7h e refeições das 11h às 15h, com cardápio variado. **Tel.: (21) 3882-8943.**

- **Bandejão Fiocruz (Lanchonete da Expansão)**

Localizada no 10º andar do prédio da Expansão, serve comida a quilo e lanches. Funciona das 7h30 às 17h. **Tel. (21) 3882-9071.**

- **Espaço Gourmet**

Localizado no Centro de Recepção do Museu da Vida, funciona entre 9h e 10h30min para café da manhã e das 11h30min às 14h como restaurante. Serve lanches das 9h às 16h. **Tel.: (21) 3867-0834.**

## **Transporte – *Campus* Manguinhos**

- **Interno**

Quem trafega pela Fundação tem rápido acesso a qualquer localidade do *campus* e também às proximidades, como Bonsucesso e a estação de metrô de Triagem, por meio do serviço de transportes interno. Confira linhas e horários atualmente disponíveis:

- **Bonsucesso x Expansão (Via *Campus* Manguinhos)**

**7h | 7h30 | 8h**

**Embarque externo:** Av. Londres – em frente ao Colégio Rui Barbosa – e Av. Paris – em frente à Suam e em frente à loja Toulon.

**Embarque/desembarque Fiocruz:** Portão Pesado, CTV, Almoxarifado Central, Pavilhão Rocha Lima, Portaria da Av. Brasil, Castelo, Banca de jornal, Museu da Vida, Biblioteca/BB, Creche, Cecal, Dirac, Orla do rio, ENSP, Orla do rio, Expansão.

- **Triagem x Campus Manguinhos**

7h30 | 8h30

**Embarque externo:** Estação do metrô de Triagem, Senai Triagem, Rua Dom Helder Câmara – em frente ao Prezunic (lado oposto).

**Embarque/desembarque Fiocruz:** ENSP, Orla do rio, Dirac, Farmacodinâmica, INCQS, Biblioteca, INI, Bio-Manguinhos, Portaria Av. Brasil, Castelo, Banca de jornais, Museu da Vida, Biblioteca/BB, Creche, Dirac, Orla do rio, ENSP.

- **ENSP x Expansão x ENSP (circular)**

9h | 9h30min | 10h | 10h30min | 11h | 11h30 | 12h | 12h30 | 13h | 13h30 | 14h | 14h30min | 15h | 15h30min | 16h (exceto sexta-feira, último às 15h30)

**Pontos de partida:** Portaria da Leopoldo Bulhões e Portaria do Prédio da Expansão.

**Embarque/Desembarque Fiocruz:** ENSP, Orla do rio, Dirac, Farmacodinâmica, INCQS, Biblioteca, INI e/ou Pav. Rocha Lima, Bio-Manguinhos, Portaria Av. Brasil, Castelo, Museu da Vida, Biblioteca/BB, Creche, Dirac, Orla do rio, Expansão, *Campus Manguinhos*.

- **Expansão x Bonsucesso (via *campus Manguinhos*)**

Horários: 16h | 16h30 | 17h10

**Embarque/desembarque** Fiocruz: Expansão, Portão Pesado, CTV, Almoxarifado Central, Pavilhão Rocha Lima, Portaria da Av. Brasil, Castelo, Banca de jornais, Museu da Vida, Biblioteca/BB, Creche, Cecal, Dirac, Orla do rio, ENSP.

**Desembarque externo:** Correios (Praça das Nações), Av. Paris (Suam), Av. Paris (Toulon).

• **Campus Manguinhos x Bonsucesso**

17h | 17h30 | 18h05

**Embarque/desembarque externo:** Portão Pesado, CTV, Almoxarifado Central, Pavilhão Rocha Lima, Portaria da Av. Brasil, Castelo, banca de jornais, Museu da Vida, Biblioteca/BB, Creche, Cecal, Dirac, Orla do rio, ENSP.

**Desembarque externo:** Correios (Praça das Nações), Av. Paris (Suam), Av. Paris (Toulon).

• **Campus Manguinhos x Triagem**

16h15 | 17h15

**Embarque/desembarque Fiocruz:** ENSP, Orla do rio, Portão Pesado, CTV, Almoxarifado Central, Pavilhão Rocha Lima, Portaria da Av. Brasil, Castelo, banca de jornais, Museu da Vida, Biblioteca/BB, Creche, Cecal, Dirac, Orla do rio, ENSP.

**Desembarque externo:** Rua Dom Helder Câmara – em frente ao Prezunic, estação do metrô de Triagem, Senai Triagem.

**Orientações:**

- Solicite a parada para desembarque externo na Av. Brasil, em ambos os sentidos do *campus* (passarela nº 6 e em frente a portaria Brasil nova), ao entrar no veículo;
- Animais só poderão utilizar o ônibus se estiverem dentro do “transporte” – caixas destinadas para este fim;
- Não é permitido trajar jalecos (uso hospitalar e laboratorial) dentro dos veículos, conforme prescrevem as normas de biossegurança.

## • Externo

O usuário que deseja chegar à Fiocruz pode utilizar ônibus, trem ou metrô.

Para vir de trem, o visitante deve descer na estação Manguinhos da Supervia, localizada em frente à entrada dos fundos (Rua Leopoldo Bulhões, 1.480). O usuário precisa apenas ficar atento à plataforma de embarque. Vindo da Central do Brasil, deve embarcar na Plataforma 12, nos trens sentido Gramacho e Saracuruna. Aqueles que embarcam nos ramais de Deodoro, Santa Cruz, Japeri, Paracambi, Belford Roxo, Vila Inhomirim e Guapimirim devem descer em São Cristóvão, estação de transferência para os ramais de Gramacho e Saracuruna .

Para vir de metrô, o usuário precisa utilizar a Linha 2 e descer na estação Triagem. Dessa estação é possível fazer baldeação para a estação Triagem da Supervia, que fica apenas a uma estação de Manguinhos ou, conforme o horário, utilizar o ônibus da Fiocruz que faz a ligação Manguinhos-Triagem-Manguinhos.

**Para informações sobre linhas de ônibus  
para chegar à Fiocruz, consulte o Guia de linhas de  
ônibus do Rio de Janeiro**

**<http://www.vadeonibus.com.br/Vdo/index.php>**

# Atendimento de Saúde – *Campus Manguinhos*

## Coordenação de Saúde do Trabalhador – CST

### • **NUST – Núcleo de Saúde do Trabalhador**

O NUST/CST fica localizado no Pavilhão Carlos Augusto da Silva, ao lado da Asfoc. O atendimento no NUST ocorre de segunda a sexta, das 8h às 17h, bem como o funcionamento de toda CST. Para ser atendido no NUST, basta possuir um vínculo com a instituição (funcionário, estagiário, bolsista, colaborador ou estudante) e comprová-lo mediante alguma identificação, como crachá, contracheque ou encaminhamento do setor. No caso de um visitante, o NUST fará a identificação do usuário no sistema de registros como tal.

O NUST oferece aos estudantes os seguintes serviços:

#### **I. Pronto atendimento médico em casos de emergências/urgências no que se refere a:**

**a) Emergências/urgências de nível 3** – abrangem os casos em que há necessidade de uma avaliação médica, mas não há risco de vida ou de perda de funções, não requerendo intervenção imediata;

**b) Emergências/urgências de nível 4** – compreendem as situações em que o médico pode proceder a conselhos por telefone, orientar sobre o uso de medicamentos, cuidados gerais e outros encaminhamentos.

Para os casos em que haja risco imediato e/ou risco de perda funcional grave, imediato ou secundário, a Fiocruz dispõe de convênio para remoção para unidades hospitalares por UTI móvel.

- 2. Atendimento interdisciplinar em casos de acidentes;**
- 3. Distribuição de preservativos – mediante cadastro;**
- 4. Imunização – ações de rotina, para grupos específicos e campanhas.**

### **Centro de Estudos da Saúde do Trabalhador e Ecologia Humana da ENSP (CESTEH/ENSP)**

O ambulatório do Centro de Estudos da Saúde do Trabalhador e Ecologia Humana (CESTEH) da Escola Nacional de Saúde Pública Sergio Arouca (ENSP), localizado no Prédio Primeiro de Maio, também poderá ser utilizado pelos alunos em situações específicas listadas abaixo:

- Exame preventivo do câncer cervicouterino;
- Doenças respiratórias relacionadas com questões ambientais ou ocupacionais;
- Doenças dermatológicas relacionadas com questões ambientais ou ocupacionais;
- Perda auditiva relacionada com o trabalho;
- Situações de assédio moral relacionadas ao trabalho ou às atividades didáticas.

Para informações, entrar em contato com o Serviço de Documentação **(2598-2830)** ou com a Coordenação de Serviços **(2598-2728)**.



## Bibliotecas

A Rede de Bibliotecas da Fiocruz, coordenada pelo Icict, tem um atualizado acervo de livros e periódicos. Os instrumentos de comunicação de que a Rede dispõe na área de documentação científica garantem um suporte adequado às teses, às dissertações, às pesquisas e a outros trabalhos dos alunos e orientadores.

Endereço eletrônico da Rede de Bibliotecas:

**<http://www.fiocruz.br/redebibliotecas>**

- **Biblioteca Central** – Orientações para os estudantes

A Biblioteca de Ciências Biomédicas permanece aberta para atendimento ao público, de segunda a sexta-feira, das 8h às 17h.

Para efetuar a inscrição na Biblioteca, o usuário deve preencher o Formulário de Inscrição e apresentar os seguintes documentos: crachá ou carteira funcional ou outro documento de comprovação de vínculo com a Fiocruz, além do comprovante de residência.

Os usuários receberão a carteira de identificação com código de barras, sem a qual não será realizado o empréstimo do material desejado. A carteira é pessoal e intransferível.

Os prazos de empréstimo são os seguintes: sete dias para livros, dissertações e teses – o usuário terá direito a até cinco publicações; sete dias para outros itens, como VHS, DVD e CD-ROM, tendo o usuário o direito a três fitas VHS ou três DVDs.

A qualquer usuário é permitido o acesso à Biblioteca, bem como a consulta a seus acervos, nos dias e horários de funcionamento.

Algumas unidades técnico-científicas da Fiocruz têm biblioteca com acervo próprio. Consulte o funcionamento e critérios de empréstimo diretamente nas unidades.

Além da rede de bibliotecas, a Fiocruz dispõe de outros recursos que atuam na difusão da ciência e da cultura.

## **Ciência, Cultura e Sociedade na Fiocruz: Saiba Mais**

### **• Editora Fiocruz**

Criada em 1993, a Editora contabiliza mais de 400 títulos, em obras que disseminam não só a produção acadêmica da Fiocruz, mas qualquer estudo de importância e impacto para a área da saúde em âmbito nacional e internacional. Ela é uma das protagonistas do Portal SciELO Livros (<http://livros.scielo.org>), lançado em março de 2012 e atualmente com nove editoras acadêmicas participantes. A Editora Fiocruz tem hoje 178 títulos disponíveis no SciELO Livros, 88 deles em acesso aberto. Os e-books em acesso comercial têm preços 40% abaixo do valor do exemplar impresso, de modo a facilitar o acesso.

**Site:** [www.fiocruz.br/editora](http://www.fiocruz.br/editora)

E-mail: [editora@fiocruz.br](mailto:editora@fiocruz.br)

**Telefone:** (21) 3882-9039

Também nas redes sociais: [www.facebook.com/fiocruzeditora](http://www.facebook.com/fiocruzeditora)

### **Sede da Editora Fiocruz**

Prédio da Expansão, térreo, sala 112

Telefone: (21) 3882-9039

### **Livraria da Editora Fiocruz**

Prédio da Asfoc-SN, térreo

**Telefone:** (21) 2598-4231 ramal 219

Os livros da Editora Fiocruz e de outras editoras também podem ser encontrados na **Abrasco Livros**:

Prédio da Ensp, térreo, sala 129

Telefone: (21) 2590-2073

**Site:** [www.abrascolivros.com.br](http://www.abrascolivros.com.br)

E-mail: [livraria@abrasco.org.br](mailto:livraria@abrasco.org.br)

#### • **Canal Saúde**

A emissora de televisão da Fiocruz associa comunicação, informação e educação, e contribui para a discussão de políticas públicas e o fortalecimento das práticas de profissionais e gestores do sistema de saúde.

A emissora expande suas ações para os países da América Latina, em especial para os da América do Sul, em estreita colaboração com a Unasul, a Opas e um conjunto de instituições acadêmicas, de pesquisa e de produção de audiovisuais, emissoras de televisão e sites que se associam para um esforço comum de fortalecimento de uma política de comunicação em saúde para a América do Sul. Por meio da internet, está iniciando uma colaboração, no campo da telessaúde, com os países africanos de língua portuguesa.

E-mail: [canal@fiocruz.br](mailto:canal@fiocruz.br)

Acessível em: <http://www.canal.fiocruz.br/>

#### • **VideoSaúde Distribuidora**

A VideoSaúde Distribuidora da Fiocruz é um serviço de produção e distribuição de material audiovisual voltado para atender demandas nas áreas de ensino e pesquisa em saúde. Com acervo de mais de quatro mil títulos, a distribuidora conta com mais de quatro mil usuários cadastrados, tanto de organismos e instituições do SUS, como de entidades privadas, escolas, organizações não governamentais e comunitárias, além de usuários individuais.

Acessível em: <http://www.fiocruz.br/icict>

- **Radis**

A Fiocruz desenvolve, desde 1982, o programa Reunião, Análise e Difusão de Informação sobre Saúde (Radis). Em 2002, o programa reuniu todo o acervo de suas publicações em mídia digital com recursos de busca por palavras e expressões e lançou a revista Radis, incorporando as características das publicações anteriores com rigorosa periodicidade mensal, maior volume de conteúdo, flexibilidade editorial e recursos gráficos, dando um salto qualitativo na prática jornalística na área da Saúde. A publicação conta com informações sobre a saúde pública brasileira, debates sobre temas atuais na área da saúde, entrevistas com profissionais da área, informações sobre livros, realização de congressos etc. As assinaturas, gratuitas, podem ser feitas por correio eletrônico. As publicações também podem ser encontradas na página do Radis na internet.

Acessível em: <http://www.ensp.fiocruz.br/radis>

- **Revista POLI – saúde, educação e trabalho**

É uma iniciativa que, mais do que informar, Visa contribuir para a formação dos sujeitos – profissionais, estudantes, professores, gestores – que atuam na interface entre essas três áreas.

Acessível em: <http://www.epsjv.fiocruz.br/index.php?Area=RevistaPOLI&Destques=I>

- **Revista RETS**

A Revista com periodicidade trimestral da Rede Inter-nacional de Educação de Técnicos em Saúde (RETS). A RETS é uma articulação entre instituições e organizações envolvidas com a formação e qualificação de pessoal técnico da área da saúde nas Américas e no Caribe, Países Africanos de Língua Oficial Portuguesa (Palop) e Portugal.

Acessível em: <http://www.rets.espsjv.fiocruz.br//home.php?Area=Revista>

- **Museu da Vida**

Espaço de integração entre ciência, cultura e sociedade, o Museu da Vida tem por objetivo informar e educar em ciência, saúde e tecnologia de forma lúdica e criativa, através de exposições permanentes, atividades interativas, multimídia, teatro, vídeo e laboratórios.

Acessível em: <http://www.museudavida.fiocruz.br/>

## Revistas/Periódicos Técnico-científicos

- **Portal de Periódicos:** Ambiente que integra as revistas científicas editadas pela Fiocruz, espaço aberto para a comunicação, a diversidade de ideias, o diálogo e o compartilhamento de saberes. Reúne artigos, notícias, entrevistas, vídeos e infográficos com base na produção científica em saúde.

Acessível em: <http://periodicos.fiocruz.br>

- **Revista Fitos:** editada pelo Núcleo de Gestão em Biodiversidade e Saúde do Instituto de Tecnologia em Fármacos (Farmanguinhos/Fiocruz), é uma publicação trimestral de caráter multidisciplinar que traz artigos científicos sobre plantas medicinais, contribuindo para a pesquisa, o desenvolvimento e a inovação em medicamentos da diversidade vegetal.

Acessível em: <http://revistafitos.far.fiocruz.br>

- **Visa em Debate:** publicação trimestral editada pelo Instituto Nacional de Controle da Qualidade em Saúde (INCQS/Fiocruz), divulga artigos científicos que articulam temas multi e interdisciplinares sobre sociedade, ciência e tecnologia, relacionados aos diversos campos da vigilância sanitária.

Acessível em: <https://visaemdebate.incqs.fiocruz.br>

- **Cadernos de Saúde Pública:** criada em 1985, é uma publicação mensal editada pela Escola Nacional de Saúde Pública Sergio Arouca (ENSP/Fiocruz). Publica artigos originais que contribuam para o estudo da saúde pública em geral e disciplinas afins.

Acessível em: <http://www4.ensp.fiocruz.br/csp/>

- **História, Ciências, Saúde – Manguinhos:** voltada essencialmente para a história das ciências e da saúde. Periódico quadrimestral da Casa de Oswaldo Cruz (COC/Fiocruz).

Acessível em: <http://www.coc.fiocruz.br/hscience/>

- **Memórias do Instituto Oswaldo Cruz:** está entre os mais destacados periódicos da América Latina indexados pelo *Institute for Scientific Information (ISI)* nas áreas de Medicina Tropical, Biologia Parasitária e Microbiologia.

Acessível em: [www.ioc.fiocruz.br/memorias](http://www.ioc.fiocruz.br/memorias)

- **Trabalho, Educação e Saúde:** é uma revista quadrimestral editada pela Escola Politécnica de Saúde Joaquim Venâncio (EPSJV/Fiocruz). Destina-se à publicação de debates, análises e investigações de caráter teórico ou aplicado sobre temas relacionados à formação profissional em saúde, sob a ótica da organização do mundo do trabalho contemporâneo.

Acessível em: <http://www.revista.epsjv.fiocruz.br>

- **Revista Eletrônica de Comunicação, Informação & Inovação em Saúde (RECIIS):** produto pioneiro do Instituto de Comunicação e Informação Científica e Tecnológica em Saúde (Icict) para a divulgação das pesquisas nos campos da comunicação e informação científica e tecnológica em saúde. Edição semestral em formato bilíngue (inglês e português).

Acessível em: <http://www.reciis.icict.fiocruz.br/index.php/reciis>

## Serviços de Fotocópias

Ao lado do restaurante térreo da ENSP, funciona o serviço de reprodução gráfica terceirizado. O horário de atendimento é das 9h às 11h e das 12h às 17h.

**Tel: (21) 2598-2513**

No térreo da Escola Politécnica Joaquim Venâncio, funciona o serviço de reprodução gráfica terceirizado.

O horário de atendimento é das 8h às 17h.

**Tel: (21) 3865-9799**

## Alojamento

Existe, para alunos estrangeiros e de fora do estado do Rio de Janeiro, a possibilidade de alojamento durante um período limitado no Centro de Referência Professor Hélio Fraga (CRPHF/ENSP/FIOCRUZ). O **alojamento é gratuito** e situa-se em Jacarepaguá, zona oeste do município do Rio de Janeiro.

### • Instalações

O alojamento é composto por 22 apartamentos, com acomodações compartilhadas para quatro pessoas. Cada apartamento dispõe de dois quartos com duas camas de solteiro cada um, ventilador de teto, ar condicionado, cozinha com forno de micro-ondas e refrigerador do tipo frigobar; banheiro com chuveiro elétrico, sala com televisão, mesa com duas cadeiras e sofá de dois lugares. Dispõe também de aparelho telefônico com linha liberada para ligações internas, ligações a cobrar e recebimento de ligações de qualquer distância.

Na área externa, o alojamento oferece espaços gramados para lazer, estacionamento amplo e refeitório onde funciona um restaurante, de segunda a sexta-feira, onde o hóspede interessado trata as refeições e respectivos pagamentos diretamente com o responsável pelo estabelecimento.

## • **Conservação**

A limpeza e conservação das partes comuns e externas do alojamento são de responsabilidade dos funcionários dos serviços gerais.

A conservação dos apartamentos é de responsabilidade dos hóspedes, que os recebem limpos e conservados e devem, ao final da permanência, entregá-los nas mesmas condições. Desta forma, a limpeza durante a estadia deverá ser providenciada pelo hóspede, assim como a aquisição de material de limpeza.

As roupas de cama e banho recebidas para utilização durante a hospedagem também devem ser entregues limpas. O alojamento dispõe de lavanderia com lavadora e secadora para uso individual dos hóspedes e outro espaço comum reservado para administração do alojamento.

## • **Segurança**

O *campus* conta com equipe de segurança de empresa terceirizada 24 horas nas áreas comuns. Entretanto, os apartamentos não possuem cofre, e o Centro de Referência isenta-se de responsabilidade em caso de extravio de pertences particulares de hóspedes.

## • **Solicitação de vaga**

A solicitação de vaga para estudantes deverá ser enviada formalmente para a chefia de departamento do CRPHF/ENSP pela Coordenação Geral de Pós-graduação. O pedido deve ser feito com aproximadamente 30 dias de antecedência do período pretendido, discriminando:

- Nome, setor, cargo ou função e dados para contato do responsável pela solicitação na Fiocruz. A carta de solicitação poderá ser assinada pela vice-direção de ensino, pelo coordenador do programa, pelo coordenador do curso ou pelo orientador.
- Nome completo e dados para contato do aluno interessado na hospedagem.



- Datas de entrada e de saída do alojamento.

As solicitações serão avaliadas conforme a disponibilidade das vagas e a distribuição dos alunos conforme o sexo (apartamentos ocupados somente por homens ou somente por mulheres).

Outras informações poderão ser obtidas pelo e-mail **ensino.internacional@fiocruz.br**.

## **Espaço Carlos Chagas/ Casa Amarela Campus Manguinhos**

Além do alojamento do Centro de Referência Professor Hélio Fraga, existe possibilidade de hospedagem provisória, COM CUSTO, no Espaço Carlos Chagas/Casa Amarela, local destinado a receber pesquisadores quando de passagem pela Fiocruz.

O Ambiente da Casa Amarela é de uso coletivo (quatro camas por quarto), com custo de hospedagem.

As reservas podem ser solicitadas por link específico da Casa Amarela - **<http://www.sch.fiocruz.br/reserva/>** - ou pelo e-mail **casamarela@fiocruz.br**.

Para solicitar reserva on-line, basta preencher o formulário de solicitação *on-line*. **Obs.:** Para solicitantes de primeiro acesso, é necessário efetuar o cadastro.

Para solicitar reservas por e-mail é necessário informar:

- Nome completo;
- Período desejado (com previsão de horário de chegada e saída para cálculo das diárias a pagar);
- Motivo/justificativa da solicitação de hospedagem;
- Contatos e instituição.

## Bancos

O Banco do Brasil mantém uma agência localizada em frente à Biblioteca Central de Manguinhos, funcionando das 10h às 16h, além de caixas eletrônicos situados no andar térreo da ENSP, no Pavilhão Rocha Lima (Bio-Manguinhos) e nos fundos do prédio do Quinino.

## Correios

A agência dos Correios situada no campus está localizada atrás da Casa de Chá, próximo ao Castelo, e funciona no período das 9h as 11h e das 12h às 17h. **Tel.: (21) 2598-4377.**

## Informações para estrangeiros

- Cabe ao estudante estrangeiro efetuar o seu Registro de Estrangeiro no Centro de Relações Internacionais em Saúde (CRIS), após se apresentar na Secretaria Acadêmica.
- A Secretaria Acadêmica de cada unidade será responsável pelo encaminhamento da identificação funcional do aluno.
- Qualquer alteração das informações fornecidas no Registro de Estrangeiro deverá ser comunicada ao CRIS pessoalmente ou por e-mail.
- Cabe ao coordenador de curso a comunicação ao CRIS do fim do vínculo institucional do aluno estrangeiro e a data prevista de retorno ao país de origem.
- Os estudantes do Programa de Estudantes-Convênio de Pós-graduação (PEC-PG) deverão seguir as orientações previstas no Manual específico divulgado pelas agências de governo responsáveis.

## Instruções para obter inscrição no Cadastro de Pessoas Físicas (CPF)

A inscrição no CPF deve ser feita na Receita Federal pelo próprio interessado ou seu representante legal.

Informações completas estão disponíveis no site da Receita Federal: <<https://idg.receita.fazenda.gov.br/orientacao/tributaria/cadastros/cadastro-de-pessoas-fisicas-CPF> >

O requerimento de CPF também pode ser feito nos Correios, na Caixa Econômica Federal ou no Banco do Brasil. O requerente deve apresentar o passaporte, um comprovante de endereço e pagar a taxa de emissão. Depois é necessário validar o pedido de CPF na Receita Federal. O requerente irá receber um comprovante com o número de CPF.

## Instruções para obter o RNE na Polícia Federal

Assim que o estudante ingressa no Brasil com visto para estudantes (**visto temporário tipo IV**), é obrigatório que se apresente na Polícia Federal para a realização dos processos de registro, num prazo de 30 dias a partir da data de chegada.

O documento de permanência temporária de estrangeiros no Brasil chama-se **Registro Nacional de Estrangeiros (RNE)**. Somente com este número o estudante poderá abrir conta em banco ou realizar qualquer outra atividade que necessite de uma confirmação da sua permanência prolongada no Brasil.

Informações para obtenção da carteira com o RNE estão disponíveis no site da Polícia Federal:

<http://www.dpf.gov.br/servicos/estrangeiro/>

## **Instruções para abertura de conta bancária – Banco do Brasil**

Documentos necessários:

- Carteira Nacional de Estrangeiro.
- Demais documentos exigidos pelo banco para abertura de conta de pessoa física – isto pode variar de acordo com o banco. Consulte a agência de seu interesse.

Na falta da Carteira Nacional de Estrangeiro, em razão de demora na sua emissão, excepcionalmente podem ser admitidos, desde que apresentados em conjunto, os seguintes documentos:

- Protocolo de registro na Polícia Federal dentro do prazo de validade;
- Certidão atual expedida pela Polícia Federal contendo os dados do registro;
- Documento mencionado no protocolo de registro contendo foto e com o visto de entrada emitido pela Polícia Federal.

O estudante/cliente deve apresentar a Carteira Nacional de Estrangeiro assim que recebê-la, independentemente da entrega dos documentos listados anteriormente.

## **Sobre a Associação de Pós-graduandos da Fiocruz do Estado do Rio de Janeiro (APG Fiocruz-RJ)**

A APG Fiocruz-RJ é o órgão de representação estudantil dos pós-graduandos das unidades da Fiocruz do estado do Rio de Janeiro. É uma entidade sem fins lucrativos que visa representar e lutar pelos direitos dos estudantes na instituição. Foi criada em março de 2012 através da articulação de representantes discentes das diferentes unidades técnico-científicas

da instituição no Rio de Janeiro. A APG Fiocruz-RJ tem forte atuação conjunta com a Associação Nacional de Pós-graduandos (ANPG), pautando questões referentes ao ensino, pesquisa, desenvolvimento tecnológico e, principalmente, sobre a saúde do nosso país. Venha colaborar conosco.

Contato: [apgfioacruzrio@gmail.com](mailto:apgfioacruzrio@gmail.com)

Grupo no Facebook: <https://www.facebook.com/groups/apgfioacruz>

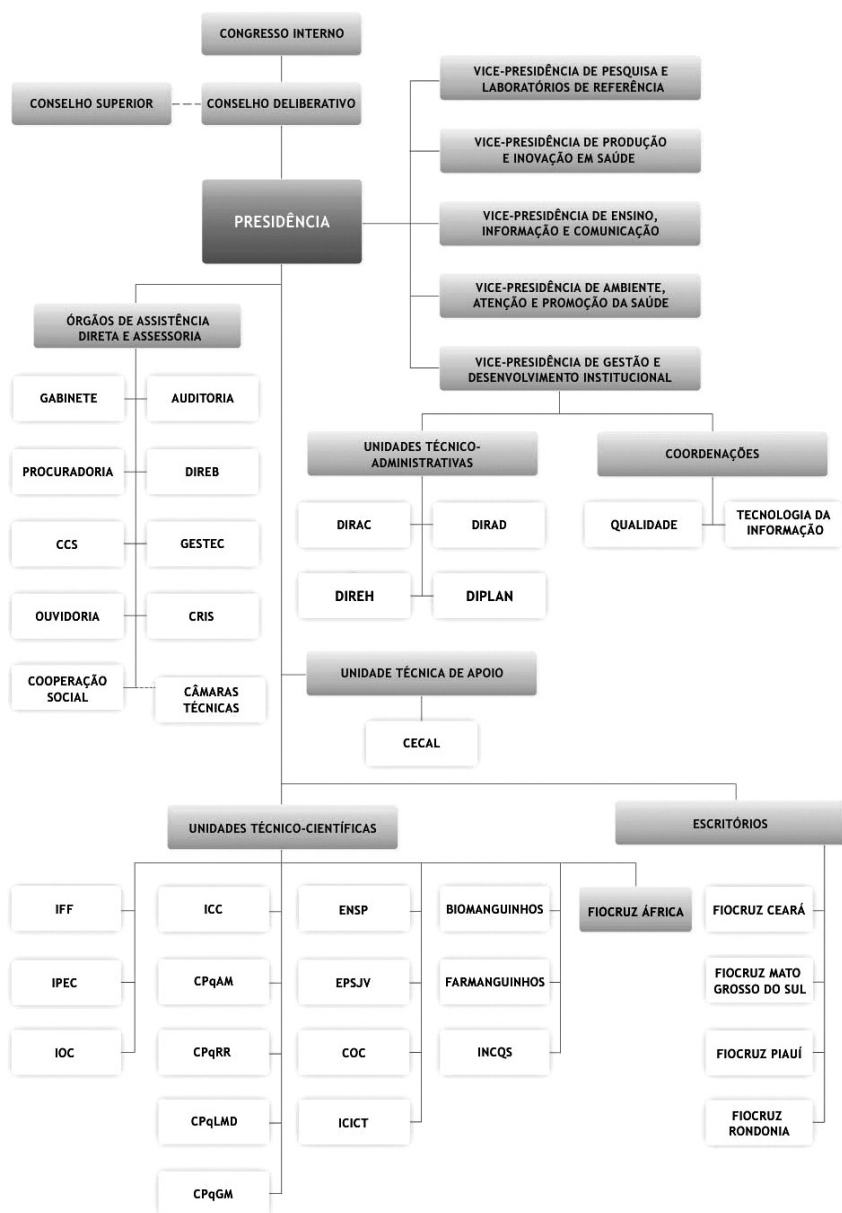
Fan Page – Facebook: APG | Fiocruz/RJ

# Mapa Campus Fiocruz



Para se localizar no campus Manguinhos, acesse o link  
<http://www.dirac.fiocruz.br/mapa-do-campus/>

# Organograma Fiocruz



**Guia do Estudante Fiocruz 2016**  
**Campus Manguinhos**

**Coordenação dos trabalhos**  
**Vice-Presidência de Ensino, Informação e Comunicação**  
*Nísia Trindade Lima*

**Coordenação Geral de Pós-Graduação**  
*Maria Cristina Rodrigues Guilam*  
*Milton Ozório Moraes*

**Revisão | Colaboração**  
*José Grillo*  
*Margareth Pessanha – Eventos/ Presidência*

**Organização e consolidação final**  
*Márcia Silveira – CGPG/VPEIC*

**Fotos**  
**Acervos**  
*Casa de Oswaldo Cruz*  
*Coordenação de Comunicação Social – Fiocruz*

**Projeto Gráfico**  
*Luis Claudio Calvert*

