



**GUIA**

**DO ESTUDANTE**

**2013**

# GUIA DO ESTUDANTE 2013



Ministério da Saúde

**FIOCRUZ**  
**Fundação Oswaldo Cruz**



## **Seja bem-vindo!**

Este guia faz um resumo de como se organiza a Fundação Oswaldo Cruz (Fiocruz), além de fornecer informações e dicas do que é oferecido aos seus estudantes. O guia é uma iniciativa conjunta da Vice-presidência de Ensino, Informação e Comunicação e da Associação de Pós-graduandos da Fiocruz do Estado do Rio de Janeiro (APG Fiocruz-RJ).

Para obter informações mais detalhadas e para baixar o arquivo da versão integral do guia, visite o site: [www.fiocruz.br](http://www.fiocruz.br).

## **Fundação Oswaldo Cruz • Fiocruz**

Presidente

*Paulo Gadelha*

Vice-presidente de Pesquisa e Laboratórios de Referência (VPPLR)

*Claude Pirmez*

Vice-presidente de Gestão e Desenvolvimento Institucional

*Pedro Ribeiro Barbosa*

Vice-presidente de Ensino, Informação e Comunicação

*Nísia Trindade Lima*

Vice-presidente de Ambiente, Atenção e Promoção da Saúde

*Valcler Rangel Fernandes*

Vice-presidente de Produção e Inovação em Saúde

*Jorge Bermudez*

Estudantes da Fiocruz,

A Fundação Oswaldo Cruz, em sua longa história, sempre se preocupou em formar profissionais na área de Ciência e Tecnologia em Saúde. De seus quadros, como mestres ou alunos, emergiram pesquisadores de destaque, com importante contribuição para a ciência brasileira, tais como Oswaldo Cruz, Carlos Chagas, Adolpho Lutz e muitos outros. Atualmente a instituição, com muito orgulho, também forma e qualifica trabalhadores para o Sistema Único de Saúde – SUS.

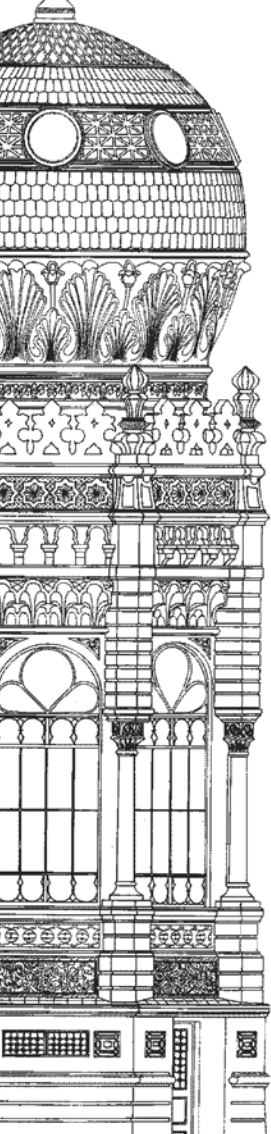
Agora você faz parte da comunidade Fiocruz. É com satisfação que o acolhemos neste espaço privilegiado onde, mais do que formar profissionais, buscamos desenvolver nos nossos alunos a capacidade de entender a saúde como um processo integrado e multidisciplinar.

Neste guia você encontrará informações sobre a estrutura organizacional e funcional da Fiocruz e ajuda para orientar-se na instituição.

Finalmente, desejamos que sua permanência nesta casa seja um exercício de cidadania e realização.

*Paulo Gadelha*  
Presidente da Fiocruz





<b>A Fiocruz</b> .....	9
<b>O Ensino na Fiocruz</b> .....	11
Vice-presidência de Ensino, Informação e Comunicação .....	11
Unidades Técnico-científicas da Fiocruz – Campus Manguinhos .....	13
Outras Unidades Técnico-científicas da Fiocruz no Rio de Janeiro .....	17
<b>Informações Gerais</b> .....	18
Identificação dos Alunos – Secretarias Acadêmicas .....	18
Secretarias dos Programas de Pós-graduação .....	18
Alimentação .....	19
Transporte .....	21
Atendimento de Saúde .....	27
Bibliotecas .....	29
Ciência, Cultura e Sociedade na Fiocruz: Saiba Mais .....	31
Serviço de Fotocópias .....	36
Alojamento .....	37
Bancos .....	40
Correios .....	40
Informações para estrangeiros .....	40
Sobre a Associação de Pós-graduandos da Fiocruz do Estado do Rio de Janeiro (APG Fiocruz-RJ) .....	44
Mapa do Campus Fiocruz .....	45
Anexos   Organograma.....	50







■ *Pavilhão Mourisco em construção, projeto do arquiteto Luiz de Moraes Júnior, s.d.*

## A Fiocruz

Criada em 25 de maio de 1900, a Fundação Oswaldo Cruz (Fiocruz), vinculada ao Ministério da Saúde, é a principal instituição de pesquisa biológica, biomédica e de saúde pública da América Latina.

A Fiocruz desenvolve suas atividades por meio de programas institucionais em pesquisa e desenvolvimento

tecnológico, ensino, produção, serviços de referência e ambiente, informação e comunicação e em planejamento e gestão.

Hoje, a Fiocruz é o maior produtor nacional de imunobiológicos e um importante centro fornecedor de medicamentos para o Sistema Único de Saúde (SUS). Realiza, em seus laboratórios, o controle de qualidade de bens e serviços com potencial de risco à saúde pública. Nas suas unidades assistenciais executa análises clínicas e realiza consultas médicas. Suas instalações sediam dezenas de centros de referência nacionais e internacionais.

Nas áreas de informação e comunicação, a Fiocruz edita publicações científicas e de divulgação, além de dispor de bibliotecas interligadas em rede.

Também desenvolve uma série de atividades de natureza extracurricular que se imbricam com o ensino e a pesquisa. Por exemplo, uma emissora de TV (Canal Saúde), o Museu da Vida, a Editora Fiocruz, a Agência Fiocruz de Notícias, o Programa Radis, a VídeoSaúde Distribuidora, projetos com comunidades carentes desenvolvidos no Rio de Janeiro e nas unidades de outros estados, entre outras.

**Para mais informações, consulte o endereço:  
[www.fiocruz.br](http://www.fiocruz.br)**

## O Ensino na Fiocruz

A Fiocruz é a principal instituição não universitária de formação e qualificação de pessoal para o Sistema Único de Saúde (SUS) e para a área de ciência e tecnologia em saúde do Brasil. Os alunos da Fundação são oriundos de todas as regiões do país e também do exterior, em especial da América Latina e da África de língua portuguesa. Os cursos são oferecidos em nível de pós-graduação *stricto sensu* (doutorado, mestrado e mestrado profissional); pós-graduação *lato sensu* (especialização, aperfeiçoamento, atualização e residência); e educação profissional.

Conheça os cursos oferecidos em: [www.siga.fiocruz.br](http://www.siga.fiocruz.br)

Cursos de pós-graduação *lato sensu* e educação profissional são oferecidos também na modalidade à distância. Para mais informações, acesse: [www.ead.fiocruz.br](http://www.ead.fiocruz.br)

### **Vice-presidência de Ensino, Informação e Comunicação**

A Vice-presidência de Ensino, Informação e Comunicação é responsável pelo planejamento, integração e avaliação das atividades da Fiocruz referentes ao ensino (cursos de nível técnico e de pós-graduação *lato sensu* e *stricto sensu*),

à informação (sistemas de informação para apoio gerencial e acadêmico, publicações científicas, sistema de bibliotecas e Museu da Vida) e à comunicação (internet e divulgação em todas as mídias).

No credenciamento pela Coordenação de Aperfeiçoamento de Pessoal de Nível Superior (Capes), a Fiocruz é equiparada a uma instituição de ensino superior. **A Coordenação Geral de Pós-graduação é a instância que corresponde à Pró-reitoria Universitária.**

- **Vice-presidente de Ensino, Informação e Comunicação**

Nísia Trindade Lima

E-mail: [vpeic@fiocruz.br](mailto:vpeic@fiocruz.br)

- **Coordenadora Geral de Pós-graduação**

Maria Cristina Rodrigues Guilam

E-mail: [cgpg@fiocruz.br](mailto:cgpg@fiocruz.br)

Os alunos estrangeiros podem também comunicar-se pelo e-mail: [ensinointernacional@fiocruz.br](mailto:ensinointernacional@fiocruz.br)

## **Unidades Técnico-científicas da Fiocruz – Campus Manguinhos**

- **Instituto de Pesquisa Clínica Evandro Chagas – Ipec**

Unidade voltada para a pesquisa clínica, ensino, serviços de referência e assistência em doenças infecciosas.

Site: [www.ipec.fiocruz.br](http://www.ipec.fiocruz.br)

- **Instituto Oswaldo Cruz – IOC**

Unidade que promove política, gestão e ações de pesquisa, desenvolvimento tecnológico, ensino, informação e serviços de referência no campo da pesquisa biomédica, visando à saúde da população.

Site: [www.ioc.fiocruz.br](http://www.ioc.fiocruz.br)

- **Escola Nacional de Saúde Pública Sergio Arouca – ENSP**

Unidade técnico-científica voltada para a capacitação e formação de recursos humanos para o SUS e para o sistema de ciência e tecnologia, a produção científica e tecnológica e a prestação de serviços de referência no campo da saúde pública.

Site: [www.ensp.fiocruz.br](http://www.ensp.fiocruz.br)

- **Escola Politécnica de Saúde Joaquim Venâncio – EPSJV**

Unidade voltada para atividades de ensino, pesquisa e cooperação no campo da Educação Profissional em Saúde. A EPSJV oferece cursos de formação inicial e continuada, técnicos de nível médio e especializações técnicas nas áreas de vigilância em saúde, atenção à saúde, informações e registros, gestão em saúde, técnicas laboratoriais e manutenção de equipamentos.

Site: [www.epsjv.fiocruz.br](http://www.epsjv.fiocruz.br)

- **Casa de Oswaldo Cruz – COC**

Unidade dedicada à preservação da memória da instituição e às atividades de pesquisa, ensino, documentação e divulgação da história da saúde pública e das ciências biomédicas no Brasil. A COC desenvolve projetos de pesquisa em história e sociologia da ciência e da cultura; história das políticas públicas, instituições e profissões de saúde; história da medicina e das doenças.

Site: [www.coc.fiocruz.br](http://www.coc.fiocruz.br)

- **Instituto de Comunicação e Informação Científica e Tecnológica em Saúde – ICICT**

Unidade da Fiocruz que articula ações de pesquisa, ensino, serviços e desenvolvimento tecnológico em saúde para o

fortalecimento do SUS e em benefício da qualidade de vida dos brasileiros.

Site: [www.icict.fiocruz.br](http://www.icict.fiocruz.br)

- **Instituto de Tecnologia em Imunobiológicos – Bio-Manguinhos**

Com papel estratégico para o Programa Nacional de Imunizações do Ministério da Saúde, o Instituto de Tecnologia em Imunobiológicos (**Bio-Manguinhos**) é um dos maiores produtores públicos de vacinas da América Latina. Fornece milhões de doses de vacinas que protegem a população contra febre amarela; poliomielite; meningite A e C; sarampo, rubéola e caxumba (vacina tríplice viral); rotavírus; *Haemophilus influenzae* tipo b (Hib) – bactéria que pode causar diferentes doenças infecciosas, sendo a meningite uma das mais graves; e difteria, tétano e coqueluche (vacina DTP). Além de vacinas, Bio-Manguinhos fabrica reagentes para diagnóstico de doenças como Chagas, leishmanioses, leptospirose, Aids e agravos causados por helmintos, como a esquistossomose.

Site: [www.bio.fiocruz.br](http://www.bio.fiocruz.br)

- **Instituto Nacional de Controle de Qualidade em Saúde – INCQS**

Unidade que atua em áreas de ensino, de pesquisa e de tecnologias de laboratório relativas ao controle da



qualidade de insumos, produtos, ambientes e serviços sujeitos à ação da Vigilância Sanitária. O INCQS age em estreita cooperação com a Agência Nacional de Vigilância Sanitária (Anvisa), com secretarias estaduais e municipais de Saúde, entre outros parceiros.

Site: [www.incqs.fiocruz.br](http://www.incqs.fiocruz.br)

O campus Manguinhos abriga também uma unidade técnica de apoio, o **Centro de Criação de Animais de Laboratório – Cecal** –, que desenvolve técnicas de manejo, engenharia genética e biologia molecular para criar animais adequados às finalidades de pesquisa e produção de insumos para saúde.

Site: [www.cecal.fiocruz.br](http://www.cecal.fiocruz.br)

## **Outras Unidades Técnico-científicas da Fiocruz no Rio de Janeiro**

- **Instituto Fernandes Figueira – IFF**

Unidade voltada para o ensino, a pesquisa e a assistência em saúde materna e infantil.

Site: [www.iff.fiocruz.br](http://www.iff.fiocruz.br)

- **Instituto de Tecnologia em Fármacos – Farmanguinhos**

Unidade de referência em desenvolvimento tecnológico e produção de medicamentos. É o maior laboratório farmacêutico oficial vinculado ao Ministério da Saúde. O Instituto produz mais de um bilhão de fármacos por ano para os programas estratégicos do Governo Federal, que são distribuídos à população pelo SUS, além de atender a demandas emergenciais no Brasil e no exterior.

Site: [www.far.fiocruz.br](http://www.far.fiocruz.br)

A Fiocruz conta ainda com escritórios e unidades regionais no Brasil e em Moçambique. Para maiores informações, consulte o site: [www.fiocruz.br](http://www.fiocruz.br).

# Informações Gerais

## Identificação dos Alunos

- **Secretarias Acadêmicas**

Ao chegar à Fiocruz, você deve procurar imediatamente a Secretaria Acadêmica de seu curso, que providenciará um crachá de identificação para circulação pelo campus e acesso aos prédios.

Na secretaria acadêmica são fornecidas ainda informações sobre matrícula, disciplinas a serem cursadas, histórico, qualificação/defesa de dissertação e tese, entre outros processos acadêmicos. Você poderá informar-se melhor na sua área interna do site da Fiocruz: <http://www.sigass.fiocruz.br> para os alunos do *stricto sensu* e <http://www.sigals.fiocruz.br> para os alunos do *lato sensu*.

Os alunos devem solicitar à secretaria acadêmica um nome de usuário e uma senha de acesso ao site.

- **Secretarias dos Programas de Pós-graduação**

A secretaria/coordenação do programa de pós-graduação informará os alunos da disponibilidade de bolsas, auxílios

para participação em congressos, entre outras ajudas de custo. Os programas dispõem de quantidade limitada de bolsas, e as regras para sua implementação seguem as normas das agências de fomento. Consulte a coordenação do programa.

## **Alimentação**

- **Le Casa, Restaurante da ENSP**

Funciona em duas unidades, uma no térreo e outra no 2º andar da ENSP. Serve café da manhã, das 7h às 9h, e almoço com comida a quilo, das 11h às 15h.

**Tel.: (21) 2598-2525.**

- **Restaurante Laboratório Culinário–Bio-Manguinhos**

Ao lado do Complexo Tecnológico de Vacinas (CTV) e em frente ao campo de futebol. Serve comida a quilo das 11h às 15h. **Tel.: (21) 2560-3462.**

- **Casa de Chá**

Localizada ao lado do Castelo, funciona a partir das 8h para café da manhã e das 11h às 15h como restaurante.

**Tel.: (21) 8653-7201.**

- **Cantina da Tia Penha**

Localizada no Pavilhão Arthur Neiva, funciona das 11h às 14h.

- **Restaurante Artur Brandão**

Localizado no segundo andar do Pavilhão Carlos Augusto da Silva (prédio onde funciona o Sindicato dos Trabalhadores da Fiocruz – Asfoc), serve comida a quilo das 11h às 14h30.

- **Lanchonete da Asfoc**

Localizada no prédio da Asfoc, funciona das 9h às 16h como cantina.

- **Restaurante da Quadra de Esportes**

Localizado atrás da garagem, serve lanches a partir das 7h e refeições das 11h às 15h, com cardápio variado.

**Tel.: (21) 3882-8943.**

- **Cantina Maître (Lanchonete da Expansão)**

Localizada no 10º andar do prédio da Expansão, serve comida a quilo e lanches. Funciona das 7h30 às 17h.

**Tel. (21) 3882-9071.**

- **Quiosque**

Localizado atrás da ENSP, próximo à Diplan (Diretoria de Planejamento Estratégico), no Pavilhão Carlos Matus, o Quiosque serve lanches das 9h às 16 horas e almoço.

- **Lanchonete – IPEC**

Localizada em frente ao Hospital do IPEC.

Está em execução o projeto de mais um restaurante, que será localizado no piso superior do prédio da Asfoc. Com capacidade para 1.500 pessoas, o restaurante atenderá aos quesitos de qualidade e preço acessível, beneficiando trabalhadores e estudantes. A inauguração está prevista para o primeiro semestre de 2013.

## **Transporte**

- **Interno**

Quem trafega pela Fundação tem rápido acesso a qualquer localidade do campus e também às proximidades, como Bonsucesso e a estação de metrô de Triagem, por meio do serviço de transportes interno. Confira linhas e horários atualmente disponíveis:

## Bonsucesso x Expansão

(Via campus Manguinhos)

7h (via Ipec) | 7h30 | 8h | 8h30

**Embarque externo:** Av. Londres – em frente ao Colégio Rui Barbosa – e Av. Paris – em frente à Suam.

**Embarque/desembarque Fiocruz:** Portão Pesado, CTV, Almoxarifado Central, Pavilhão Rocha Lima, Portaria da Av. Brasil, Castelo, Banca de jornal, Setran, Museu da Vida, Biblioteca/BB, Creche, Cecal, Dirac, Orla do Rio, ENSP, Orla do Rio, Expansão.

## Triagem x campus Manguinhos

7h | 7h45 | 8h45

**Embarque externo:** Estação do metrô de Triagem, Senai Triagem, Rua Francisco Manoel – em frente ao Ibex –, Rua Dom Helder Câmara – em frente ao Prezunic (lado oposto).

**Embarque/desembarque Fiocruz:** ENSP, Orla do Rio, Dirac, Farmacodinâmica, INCQS, Biblioteca, Ipec, Bio-Manguinhos, Portaria Av. Brasil, Castelo, Setran, Museu da Vida, Biblioteca/BB, Creche, Dirac, Orla do Rio, ENSP.

## **ENSP x Expansão x ENSP (circular)**

9h | 10h | 11h | 11h30 | 12h | 12h30 | 13h | 13h30 |  
14h | 15h | 16h

**Ponto de partida:** Portaria da Leopoldo Bulhões e Portaria do Prédio da Expansão.

**Embarque/Desembarque Fiocruz:** ENSP, Orla do Rio Dirac, Farmacodinâmica, INCQS, Biblioteca, Ipec, Bio-Manguinhos, Portaria Av. Brasil, Castelo, Setran, Museu da Vida, Biblioteca/BB, Creche, Dirac, Orla do Rio, Expansão, Campus Manguinhos.

## **Expansão x Bonsucesso (via campus Manguinhos)**

Horários: 16h30 | 17h20

**Embarque/desembarque externo:** Correios (Praça das Nações), Av. Paris (Suam), Av. Paris (Toulon).

**Embarque/desembarque Fiocruz:** Expansão, Portão Pesado, CTV, Almoxarifado Central, Pavilhão Rocha Lima, Portaria da Av. Brasil, Castelo, Banca de jornal, Setran, Museu da Vida, Biblioteca/BB, Creche, Cecal, Dirac, Orla do Rio, ENSP.



## Campus Manguinhos x Bonsucesso

16h | 16h30 | 17h | 17h30 | 18h | 18h30 | 19h

**Embarque/desembarque externo:** Correios (Praça das Nações), Av. Paris (Suam), Av. Paris (Toulon).

**Embarque/desembarque Fiocruz:** Portão Pesado, CTV, Almoxarifado Central, Pavilhão Rocha Lima, Portaria da Av. Brasil, Castelo, banca de jornal, Setran, Museu da Vida, Biblioteca/BB, Creche, Cecal, Dirac, Orla do Rio, ENSP.

## Campus Manguinhos x Triagem

16h15 | 17h15 | 18h15

**Desembarque externo:** Rua Dom Helder Câmara – em frente ao Prezunic, estação do metrô de Triagem, Senai Triagem.

**Embarque/desembarque Fiocruz:** Portão Pesado, CTV, Almoxarifado Central, Pavilhão Rocha Lima, Portaria da Av. Brasil, Castelo, banca de jornal, Setran, Museu da Vida, Biblioteca/BB, Creche, Cecal, Dirac, Orla do Rio, ENSP.

## **Portaria de Cargas x Expansão**

(horários especiais)

7h30 | 8h30 | 9h30 | 10h30 | 14h30 | 15h30

## **Expansão x Portaria de Cargas**

(horários especiais)

9h30 | 10h30 | 14h30 | 15h30 | 17h40

### **Orientações:**

- A parada para desembarque na Portaria da Av. Brasil, do lado externo do campus, só se realiza após as 16h;
- Animais só poderão utilizar o ônibus se estiverem dentro do “transporte” – caixas destinadas para este fim;
- Não é permitido trajar jalecos (uso hospitalar e laboratorial) dentro dos veículos, conforme prescrevem as normas de biossegurança.

- **Externo**

## **Linhas de ônibus que trafegam pela Fiocruz em Manguinhos:**

### **Zona Sul**

484 – 485 – 497 – 498

### **Centro**

355 – 362 – 386 – 384 – 375 – 322 – 292 – 393 – 394

### **Zona Norte**

665 – 634 – 696 – 320 – 362 – 350 – 362 – 371 – 328 –  
326 – 487L – 489L

### **Zona Oeste**

393 – 392 – 370 – 300 – 398 – 397 – 399

### **Niterói**

760 – 139 – 140

### **Baixada Fluminense**

112B – 139 – 140 – 512 – 514 – 487L – 489L

## **Atendimento de Saúde**

### **Coordenação de Saúde do Trabalhador – CST**

#### **• NUST – Núcleo de Saúde do Trabalhador**

O NUST/CST fica localizado no Pavilhão Carlos Augusto da Silva, ao lado da Asfoc. O atendimento no NUST ocorre de segunda a sexta, das 8h às 17h, bem como o funcionamento de toda CST. Para ser atendido no NUST, basta possuir um vínculo com a instituição (funcionário, estagiário, bolsista, colaborador ou estudante) e comprová-lo mediante alguma identificação, como crachá, contracheque ou encaminhamento do setor. No caso de um visitante, o NUST fará a identificação do usuário no sistema de registros como tal.

O NUST oferece aos estudantes os seguintes serviços:

#### **I. Pronto atendimento médico em casos de emergências/urgências no que se refere a:**

- a) Emergências/urgências de nível 3 – abrangem os casos em que há necessidade de uma avaliação médica, mas não há risco de vida ou de perda de funções, não requerendo intervenção imediata;
- b) Emergências/urgências de nível 4 – compreendem as situações em que o médico pode proceder a conselhos

por telefone, orientar sobre o uso de medicamentos, cuidados gerais e outros encaminhamentos.

Para os casos em que haja risco imediato e/ou risco de perda funcional grave, imediato ou secundário, a Fiocruz dispõe de convênio para remoção para unidades hospitalares por UTI móvel.

**2. Atendimento interdisciplinar em casos de acidentes;**

**3. Distribuição de preservativos – mediante cadastro;**

**4. Imunização – ações de rotina, para grupos específicos e campanhas.**

## **Centro de Estudos da Saúde do Trabalhador e Ecologia Humana da ENSP (CESTEH/ENSP)**

O ambulatório do Centro de Estudos da Saúde do Trabalhador e Ecologia Humana (CESTEH) da Escola Nacional de Saúde Pública Sergio Arouca (ENSP), localizado no Prédio Primeiro de Maio, também poderá ser utilizado pelos alunos em situações específicas listadas abaixo:

- Exame preventivo do câncer cervicouterino;
- Doenças respiratórias relacionadas com questões ambientais ou ocupacionais;

- Doenças dermatológicas relacionadas com questões ambientais ou ocupacionais;
- Perda auditiva relacionada com o trabalho;
- Situações de assédio moral relacionadas ao trabalho ou às atividades didáticas.

Para informações, entrar em contato com o Serviço de Documentação (2598-2830) ou com a Coordenação de Serviços (2598-2728).

## **Bibliotecas**

A Rede de Bibliotecas da Fiocruz, coordenada pelo Icict, possui um atualizado acervo de livros e periódicos. Os instrumentos de comunicação de que a Rede dispõe na área de documentação científica garantem um suporte adequado às teses, às dissertações, às pesquisas e a outros trabalhos dos alunos e orientadores.

Endereço eletrônico da Rede de Bibliotecas:

<http://www.fiocruz.br/redebibliotecas>

- **Biblioteca Central** – Orientações para os estudantes  
A Biblioteca de Ciências Biomédicas permanece aberta para atendimento ao público, de segunda a sexta-feira, das 8h às 17h.

Para efetuar a inscrição na Biblioteca, o usuário deve preencher o Formulário de Inscrição e apresentar os seguintes documentos: crachá ou carteira funcional ou outro documento de comprovação de vínculo com a Fiocruz, além do comprovante de residência.

Os usuários receberão a carteira de identificação com código de barras, sem a qual não será realizado o empréstimo do material desejado. A carteira é pessoal e intransferível.

Os prazos de empréstimo são os seguintes: sete dias para livros, dissertações e teses – o usuário terá direito a até cinco publicações; sete dias para outros itens, como VHS, DVD e CD-ROM, tendo o usuário o direito a três fitas VHS ou três DVDs.

A qualquer usuário é permitido o acesso à Biblioteca, bem como a consulta a seus acervos, nos dias e horários de funcionamento.

Algumas unidades técnico-científicas da Fiocruz possuem biblioteca com acervo próprio. Consulte o funcionamento e critérios de empréstimo diretamente nas unidades.

Além da rede de bibliotecas, a Fiocruz dispõe de outros recursos que atuam na difusão da ciência e da cultura.

## **Ciência, Cultura e Sociedade na Fiocruz: Saiba Mais**

- **Editora Fiocruz**

Criada em 1993, a Editora contabiliza cerca de 300 títulos, em obras que disseminam não só a produção acadêmica da Fiocruz, mas qualquer estudo de importância e impacto para a área da saúde em âmbito nacional e internacional.

A Editora Fiocruz integra o consórcio do Projeto SciELO Livros, liderado pelo Colegiado SciELO, composto pela Fundação de Amparo à Pesquisa do Estado de São Paulo (Fapesp), o Conselho Nacional de Desenvolvimento Científico e Tecnológico (CNPq), o Centro Latino-americano e do Caribe de Informação em Ciências da Saúde (Bireme/Opas) e a Fundação de Apoio à Universidade Federal de São Paulo (Fap-Unifesp). O SciELO Livros contará com 87 livros em acesso aberto da Editora Fiocruz, apenas no primeiro ano de existência.

E-mail: [editora@fiocruz.br](mailto:editora@fiocruz.br)

Acessível em: <http://www.fiocruz.br/editora>

- **Canal Saúde**

A emissora de televisão da Fiocruz associa comunicação, informação e educação, e contribui para a discussão



de políticas públicas e o fortalecimento das práticas de profissionais e gestores do sistema de saúde.

A emissora expande suas ações para os países da América Latina, em especial para os da América do Sul, em estreita colaboração com a Unasul, a Opas e um conjunto de instituições acadêmicas, de pesquisa e de produção de audiovisuais, emissoras de televisão e sites que se associam para um esforço comum de fortalecimento de uma política de comunicação em saúde para a América do Sul. Por meio da internet, está iniciando uma colaboração, no campo da telessaúde, com os países africanos de língua portuguesa.

E-mail: [canal@fiocruz.br](mailto:canal@fiocruz.br)

Acessível em: <http://www.canal.fiocruz.br/>

### • **VideoSaúde Distribuidora**

A VideoSaúde Distribuidora da Fiocruz é um serviço de produção e distribuição de material audiovisual voltado para atender demandas nas áreas de ensino e pesquisa em saúde. Com acervo de mais de quatro mil títulos, a distribuidora conta com mais de quatro mil usuários cadastrados, tanto de organismos e instituições do SUS, como de entidades privadas, escolas, organizações não governamentais e comunitárias, além de usuários individuais.

Acessível em: <http://www.fiocruz.br/iciict>

- **Radis**

A Fiocruz desenvolve, desde 1982, o programa Reunião, Análise e Difusão da Informação em Saúde (Radis). Em 2002, o programa reuniu todo o acervo de suas publicações em mídia digital com recursos de busca por palavras e expressões e lançou a revista *Radis*, incorporando as características das publicações anteriores com rigorosa periodicidade mensal, maior volume de conteúdo, flexibilidade editorial e recursos gráficos, dando um salto qualitativo na prática jornalística na área da Saúde. A publicação conta com informações sobre a saúde pública brasileira, debates sobre temas atuais na área da saúde, entrevistas com profissionais da área, informações sobre livros, realização de congressos etc. As assinaturas, gratuitas, podem ser feitas por correio eletrônico. As publicações também podem ser encontradas na página do Radis na internet.

Acessível em: <http://www.ensp.fiocruz.br/radis>

- **Museu da Vida**

Espaço de integração entre ciência, cultura e sociedade, o Museu da Vida tem por objetivo informar e educar em ciência, saúde e tecnologia de forma lúdica e criativa, através de exposições permanentes, atividades interativas,

multimídia, teatro, vídeo e laboratórios.

Acessível em: <http://www.museudavida.fiocruz.br/>

- **Revistas/Periódicos Técnico-científicos**

**Cadernos de Saúde Pública:** criada em 1985, é uma publicação mensal editada pela Escola Nacional de Saúde Pública Sergio Arouca (ENSP/Fiocruz). Publica artigos originais que contribuam para o estudo da saúde pública em geral e disciplinas afins.

Acessível em: <http://www4.ensp.fiocruz.br/csp/>

**História, Ciências, Saúde – Manguinhos:** voltada essencialmente para a história das ciências e da saúde. Periódico quadrimestral da Casa de Oswaldo Cruz (COC/Fiocruz).

Acessível em: <http://www.coc.fiocruz.br/hscience/>

**Memórias do Instituto Oswaldo Cruz:** trata-se de uma das mais tradicionais revistas científicas da América Latina, especializada em ciências biomédicas e medicina experimental. Um dos mais antigos periódicos científicos da América Latina, é a publicação científica latino-americana com maior fator de impacto no *ranking* do Institute for

Scientific Information (ISI).

Acessível em: <http://memorias.ioc.fiocruz.br/>

**Trabalho, Educação e Saúde:** é uma revista quadrimestral editada pela Escola Politécnica de Saúde Joaquim Venâncio (EPSJV/Fiocruz). Destina-se à publicação de debates, análises e investigações de caráter teórico ou aplicado sobre temas relacionados à formação profissional em saúde, sob a ótica da organização do mundo do trabalho contemporâneo.

Acessível em: <http://www.revista.epsjv.fiocruz.br>

**Revista POLI** – saúde, educação e trabalho: é uma iniciativa que, mais do que informar, visa contribuir para a formação dos sujeitos – profissionais, estudantes, professores, gestores – que atuam na interface entre essas três áreas.

Acessível em: <http://www.epsjv.fiocruz.br/index.php?Area=RevistaPOLI&Destques=I>

**Revista RETS:** revista com periodicidade trimestral da Rede Internacional de Educação de Técnicos em Saúde (RETS). A RETS é uma articulação

entre instituições e organizações envolvidas com a formação e qualificação de pessoal técnico da área da saúde nas Américas e no Caribe, Países Africanos de Língua Oficial Portuguesa (Palop) e Portugal.

Acessível em: <http://www.rets.espsjv.fiocruz.br//home.php?Area=Revista>

**Revista Eletrônica de Comunicação, Informação & Inovação em Saúde (RECIIS):** produto pioneiro do Instituto de Comunicação e Informação Científica e Tecnológica em Saúde (Icict) para a divulgação das pesquisas nos campos da comunicação e informação científica e tecnológica em saúde. Edição semestral em formato bilíngue (inglês e português).

Acessível em: <http://www.reciis.cict.fiocruz.br/index.php/reciis/index>

## Serviços de Fotocópias (terceirizados)

**Escola Nacional de Saúde Pública Sérgio Arouca (ENSP)** – localizado ao lado do restaurante térreo. O horário de atendimento é das 9h às 11h e das 12h às 17h. **Tel: 2598-2513**

**Escola Politécnica de Saúde Joaquim Venâncio (EPSJV)** – localizado no container (“quiosque”), com acesso pela lateral da Escola. O horário de atendimento é das 8h às 17h. **Tel: 3865-9799**

## **Alojamento**

Existe, para alunos estrangeiros e de fora do estado do Rio de Janeiro, a possibilidade de alojamento durante um período limitado de tempo no Centro de Referência Professor Hélio Fraga (CRPHF/ENSP/FIOCRUZ). O alojamento é gratuito e fica situado em Jacarepaguá, zona oeste do município do Rio de Janeiro.

### **• Instalações**

O alojamento é composto por 22 apartamentos, com acomodações compartilhadas para quatro pessoas. Cada apartamento dispõe de dois quartos com duas camas de solteiro cada um, ventilador de teto, ar condicionado, cozinha com forno de micro-ondas e refrigerador do tipo frigobar; banheiro com chuveiro elétrico, sala com televisão, mesa com duas cadeiras e sofá de dois lugares. Dispõe também de aparelho telefônico com linha liberada para ligações internas, ligações a cobrar e recebimento de ligações de qualquer distância.

Na área externa, o alojamento oferece espaços gramados para lazer, estacionamento amplo e refeitório onde funciona um restaurante, de segunda a sexta-feira, onde o hóspede interessado trata as refeições e respectivos pagamentos diretamente com o responsável pelo estabelecimento.

- **Conservação**

A limpeza e conservação das partes comuns e externas do alojamento são de responsabilidade dos funcionários dos serviços gerais.

A conservação dos apartamentos é de responsabilidade dos hóspedes, que os recebem limpos e conservados e devem, ao final da permanência, entregá-los igualmente limpos e conservados. Desta forma, caso haja necessidade de limpeza no período de estadia, esta deverá ser providenciada pelo hóspede, assim como a aquisição do material de limpeza.

As roupas de cama e banho recebidas para utilização durante a hospedagem também devem ser entregues limpas. O alojamento possui lavanderia com máquina de lavar roupas e máquina de secar roupas para uso individual dos hóspedes e outro espaço comum reservado para administração do alojamento.

## • **Segurança**

O campus conta com equipe de segurança de empresa terceirizada 24 horas nas áreas comuns. Entretanto, os apartamentos não possuem cofre, e o Centro de Referência isenta-se de responsabilidade em caso de extravio de pertences particulares de hóspedes.

## • **Solicitação de vaga**

A solicitação de vaga para estudantes deverá ser enviada formalmente para a chefia de departamento do CRPHF/ENSP pela Coordenação Geral de Pós-graduação. O pedido deve ser feito com aproximadamente 30 dias de antecedência do período pretendido, discriminando:

- Nome, setor, cargo ou função e dados para contato do responsável pela solicitação na Fiocruz.
- Nome completo do aluno interessado na hospedagem.

As solicitações serão avaliadas conforme a disponibilidade das vagas e a distribuição dos alunos conforme o sexo (apartamentos ocupados somente por homens ou somente por mulheres).

Outras informações poderão ser obtidas pelo e-mail: [ensinointernacional@fiocruz.br](mailto:ensinointernacional@fiocruz.br).



## **Bancos**

O Banco do Brasil mantém uma agência localizada em frente à Biblioteca Central de Manguinhos, funcionando das 10h às 16h, além de caixas eletrônicos situados no andar térreo da ENSP, no Pavilhão Rocha Lima (Bio-Manguinhos) e nos fundos do prédio do Quinino.

Existe também um caixa eletrônico do Bradesco, em frente à Biblioteca Central de Manguinhos (próximo à agência do Banco do Brasil).

## **Correios**

A agência dos Correios situada no campus está localizada atrás do restaurante Casa de Chá, próximo ao Castelo, e funciona no período das 9h as 11h e das 12h às 17h.

**Tel.: (21) 2598-4377**

## **Informações para estrangeiros**

- Cabe ao estudante estrangeiro efetuar o seu Registro de Estrangeiro no Centro de Relações Internacionais em Saúde (CRIS), após se apresentar na Secretaria Acadêmica.

- A Secretaria Acadêmica de cada unidade será responsável pelo encaminhamento da identificação funcional do aluno.
- Qualquer alteração das informações fornecidas no Registro de Estrangeiro deverá ser comunicada ao CRIS pessoalmente ou por e-mail.
- Cabe ao coordenador de curso a comunicação ao CRIS do fim do vínculo institucional do aluno estrangeiro e a data prevista de retorno ao país de origem.
- Os estudantes do Programa de Estudantes-Convênio de Pós-graduação (PEC-PG) deverão seguir as orientações previstas no Manual específico divulgado pelas agências de governo responsáveis.

### • **Instruções para obter inscrição no Cadastro de Pessoas Físicas (CPF)**

A inscrição no CPF deve ser feita na Receita Federal pelo próprio interessado ou seu representante legal.

Informações completas estão disponíveis no site da Receita Federal: <http://www.receita.fazenda.gov.br/AtendContrib/Atendimento/UnidAtendimento/CentroAtendimento.htm>.

O pedido de CPF também pode ser feito nos Correios ou no Banco do Brasil. O requerente deve apresentar o passaporte, um comprovante de endereço e pagar a taxa de emissão. Depois é necessário validar o pedido de CPF na Receita Federal. O requerente irá receber um comprovante com o número de CPF.

### • Instruções para obter o RNE na Polícia Federal

Assim que o estudante ingressa no Brasil com visto para estudantes (**visto temporário tipo IV**), é obrigatório que se apresente na Polícia Federal para a realização dos processos de registro, num prazo de 30 dias a partir da data de chegada.

O documento de permanência temporária de estrangeiros no Brasil chama-se **Registro Nacional de Estrangeiros (RNE)**. Somente com este número o estudante poderá abrir conta em banco ou realizar qualquer outra atividade que necessite de uma confirmação da sua permanência prolongada no Brasil.

Informações para obtenção da carteira com o RNE estão disponíveis no site da Polícia Federal:

<http://www.dpf.gov.br/servicos/estrangeiro/>

## • Instruções para abertura de conta bancária – Banco do Brasil

Documentos necessários:

- Carteira Nacional de Estrangeiro.
- Demais documentos exigidos pelo banco para abertura de conta de pessoa física – isto pode variar de acordo com o banco. Consulte a agência de seu interesse.

Na falta da Carteira Nacional de Estrangeiro, em razão de demora na sua emissão, excepcionalmente podem ser admitidos, desde que apresentados em conjunto, os seguintes documentos:

- Protocolo de registro na Polícia Federal dentro do prazo de validade;
- Certidão atual expedida pela Polícia Federal contendo os dados do registro;
- Documento mencionado no protocolo de registro contendo foto e com o visto de entrada emitido pela Polícia Federal.

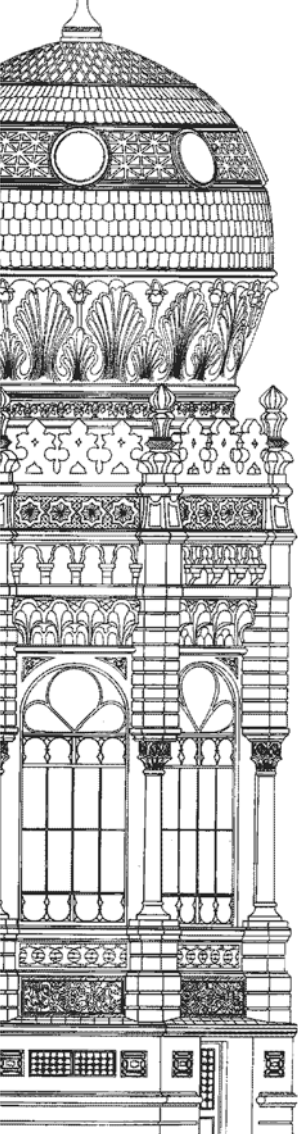
O estudante/cliente deve apresentar a Carteira Nacional de Estrangeiro assim que recebê-la, independentemente da entrega dos documentos listados anteriormente.

## **Sobre a Associação de Pós-graduandos da Fiocruz do Estado do Rio de Janeiro (APG Fiocruz-RJ)**

A APG Fiocruz-RJ é o órgão de representação estudantil dos pós-graduandos das unidades da Fiocruz do estado do Rio de Janeiro. É uma entidade sem fins lucrativos que visa representar e lutar pelos direitos dos estudantes na instituição. Foi criada em março de 2012 através da articulação de representantes discentes das diferentes unidades técnico-científicas da instituição no Rio de Janeiro. A APG Fiocruz-RJ tem forte atuação conjunta com a Associação Nacional de Pós-graduandos (ANPG), pautando questões referentes ao ensino, pesquisa, desenvolvimento tecnológico e, principalmente, sobre a saúde do nosso país. Venha colaborar conosco.

Contato: [apgfioacruzrio@gmail.com](mailto:apgfioacruzrio@gmail.com)

Grupo no Facebook: <https://www.facebook.com/groups/apgfioacruz>



**Mapa  
Campus Fiocruz**



# CAMPUS MANGUINHOS - FIOCRUZ



Mapa: DIRAC



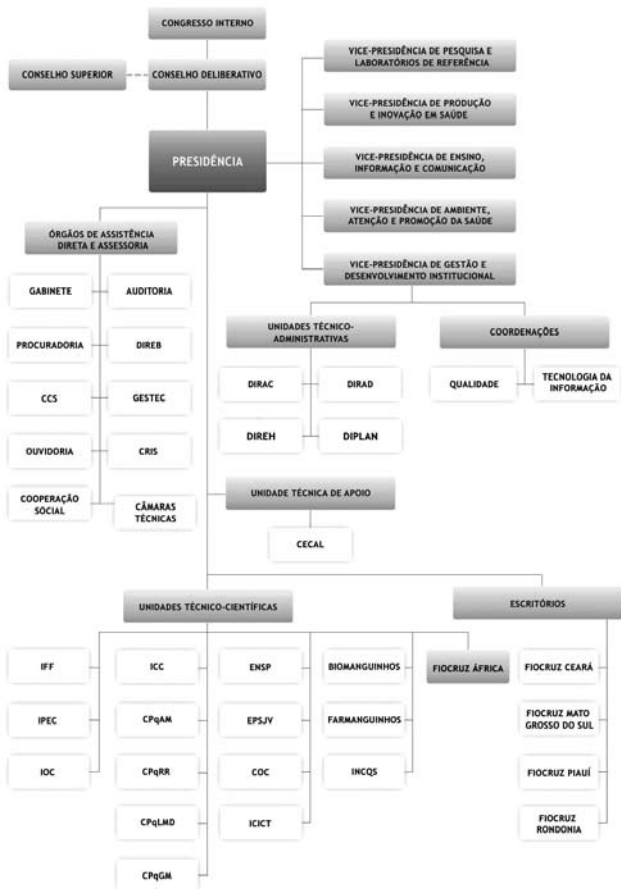
## Legenda Mapa Campus Fiocruz

- 2 • Pavilhão Arthur Neiva | IOC
- 3 • Pavilhão Carlos Augusto da Silva | ASFOC/NUST
- 4 • Pavilhão Carlos Chagas | IOC
- 5 • Antigo Almoxariado Central
- 6 • Pavilhão Figueiredo de Vasconcellos - (Quinino)
- 7 • Pavilhão Mourisco | Castelo
- 9 • Pavilhão do Relógio | COC
- 10 • Pavilhão Gomes de Faria | IOC
- 11 • Pavilhão Cardoso Fontes | IOC
- 15 • Restaurante e Casa de Chá
- 17 • Setor de Transporte – Garagem
- 22 • Infectório de Biomanguinhos
- 23 • Pavilhão Rockfeller | Biomanguinhos
- 24 • Pavilhão Rocha Lima e CPFI | IOC e Biomanguinhos
- 26 • Pavilhão Leonidas Deane
- 28 • Hospital Gaspar Viana / Evandro Chagas
- 35 • INCQS - Inst. Nac. de Contr. de Qualidade em Saúde
- 36 • Pavilhão Biologia (Hanseníase)
- 38 • Pavilhão Lauro Travassos
- 41 • CECAL - Centro de Criação de Animais p/ Laboratório
- 42 • Pavilhão Henrique Aragão (Febre Amarela) | IOC
- 43 • Vila Residencial





**Anexos**  
**Organograma**



**Guia do Estudante Fiocruz 2013**  
**Campus Mangueiras**

**Coordenação dos trabalhos**

Vice-Presidência de Ensino, Informação e Comunicação  
*Nísia Trindade Lima*

Coordenação Geral de Pós-Graduação  
*Maria Cristina Rodrigues Guilam*

**Equipe responsável pela elaboração do Guia**

*Cíntia Palu - APG Fiocruz-RJ*

*David Soeiro - APG Fiocruz-RJ*

*Hebert Gomes - APG Fiocruz-RJ*

*Márcia Silveira - CGPG*

*Virgínia Valiate Gonzalez - APG Fiocruz-RJ*

**Organização e consolidação final**

*Márcia Silveira*

Coordenação Geral de Pós-Graduação

**Revisão**

*José Monteiro Grillo*

**Projeto Gráfico**

*Luis Claudio Calvert*

**Fotos**

*Acervos*

*Casa de Oswaldo Cruz*

*Coordenação de Comunicação Social – Fiocruz*

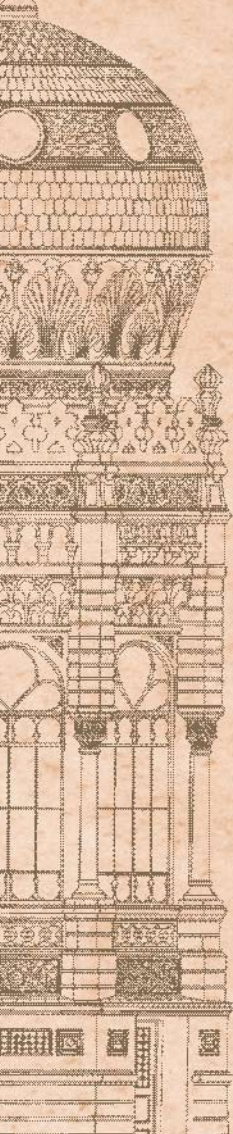
**Impressão**

*Cop Gráfica e Editora Ltda.*

*Tel (21) 2501-2001*

*grafica@copeditora.com.br*

*Rio de Janeiro – Brasil*



Ministério da Saúde

FIOCRUZ  
Fundação Oswaldo Cruz

